

## השימוש בחליפת זקנה בקרב סטודנטים לפיזיותרפיה ככלי לשיפור עמדותיהם כלפי זקנים והנכונות לעבוד עימם בתום הלימודים

ד"ר מיכל אלבוים-גביון BPT, PHD, דרויזן אלירן BPT, אביטוב יובל BPT, מאיר טלי BPT

<sup>1</sup> החוג לפיזיותרפיה, הפקולטה למדעי הרווחה והבריאות, אוניברסיטת חיפה

### תקציר

(חציון 149 נקודות מתוך 204). הציון עלה ל-155 נקודות מיד לאחר ההתערבות, ונשמר כך גם כעבור שבוע. שינוי זה לא היה מובהק סטטיסטית. לפני השימוש בחליפה - 41% מן הסטודנטים דיווחו שהם שוקלים בחיוב לעבוד עם אוכלוסייה זו במידה רבה עד רבה מאוד. לבישת חליפת הזקנה לא השפיעה על המידה בה הם שוקלים לעבוד עם זקנים בתום הלימודים מיד לאחר ההתערבות וגם כעבור שבוע.

**דיון ומסקנות:** ממצאי מחקר זה מצביעים על הפוטנציאל של שימוש בחליפת הזקנה ככלי לשיפור עמדות כלפי זקנים בטווח המידי ולאחר כשבוע בקרב סטודנטים לפיזיותרפיה בשנה האחרונה ללימודיהם. ייתכן שחוסר היכולת להדגים הבדל מובהק בציוני העמדות מיד לאחר לבישת חליפת הזקנה ולאחר כשבוע מקורו בציון הבסיסי בשאלון העמדות שהיה גבוה יחסית וייתכן שיצר "אפקט תקרה". ממצאי מחקר זה מצביעים על כך שלבישת חליפת זקנה לא השפיעה לחיוב על המידה בה הסטודנטים שוקלים לעבוד עם זקנים בתום לימודיהם. אלו ממצאי מחקר ראשוניים עבור אוכלוסיית סטודנטים לפיזיותרפיה בישראל. רצוי לערוך מחקר-המשך עם מדגם גדול יותר, וכן הרחבה של המדגם גם לסטודנטים לפיזיותרפיה טרם יציאתם להכשרות קליניות.

**מילות מפתח:** חליפות זקנה, עמדות, זקנים, סטודנטים, פיזיותרפיה

**רקע:** חליפת זקנה (ageing suit) נועדה להדמות מצב של זקנה באמצעות יצירה מלאכותית של ליקויים סנסו-מוטוריים השכיחים בגיל זה. חליפת זקנה יכולה להיות אמצעי לשיפור העמדות של הסטודנטים כלפי זקנים. עד כה לא נערך בארץ מחקר הבוחן את השימוש בחליפת זקנה בקרב סטודנטים לפיזיותרפיה בישראל. על כן, מטרת המחקר הזו הייתה לבדוק אם התנסות בלבישה של חליפת זקנה משפיעה לחיוב על העמדות של סטודנטים לפיזיותרפיה כלפי זקנים. כמו כן, המחקר נועד לבחון אם התנסות שכזו משפיעה על המידה בה הם שוקלים לעבוד עם זקנים, ואם השפעות אלו נשמרות לטווח הקצר של שבוע.

**שיטות:** במחקר היו ארבעה שלבים. א. מענה על השאלונים האלה: שאלון מקוון דמוגרפי, השאלון Palmore Facts on Aging Quiz (FAQ) להערכת ידע והשאלון Kogan's Attitudes towards Old People (KAOP) להערכת עמדות כלפי זקנים, וכן שאלות הנוגעות לנכונותם לעבוד עם זקנים; ב. ביצוע רצף של משימות יומיומיות במשך כ-15 דקות עם חליפת זקנה; ג. מענה חוזר על שאלון העמדות ועל השאלות הנוגעות לעבודה עם זקנים; ד. מענה מקוון חוזר על שאלון העמדות ועל השאלות הנוגעות לעבודה עם זקנים כשבוע לאחר ההתערבות.

**תוצאות:** במחקר השתתפו 17 סטודנטים (שמונה גברים/תשע נשים) לפיזיותרפיה בשנה האחרונה ללימודיהם (שנה ד'), בגיל ממוצע של 27.4 שנים (סטיית תקן - 2.4). הציון הממוצע בשאלון הידע היה 16.76 (2.05) מתוך 25 נקודות. הסטודנטים הפגינו עמדות חיוביות כלפי זקנים טרם לבישת חליפת הזקנה

## מבוא

חליפת זקנה (ageing suit) נועדה להדמות מצב של זקנה באמצעות יצירה מלאכותית של ליקויים סנסו-מוטוריים השכיחים בגיל זה, כגון הגבלה בטווחי תנועה, ליקויי ראייה ושמיעה, כוח וסיבולת שריר ירודים. שימוש בחליפה זו יכול לשמש אמצעי התערבות לשם שיפור העמדות של סטודנט לפיזיותרפיה כלפי זקנים על ידי מתן האפשרות לחוות ולהתנסות במצב גופני המדמה זקנה. כאמור, עד כה לא נערכו בארץ מחקרים הבוחנים לבישת חליפת זקנה ככלי לשיפור עמדות של סטודנטים לפיזיותרפיה כלפי זקנים. במאמר זה נציג מחקר-חלוץ אשר בדק את ההשפעה לטווח קצר וביוני של לבישת חליפת זקנה על עמדותיהם של סטודנטים לפיזיותרפיה בישראל כלפי זקנים ועל המידה בה הם שוקלים לעבוד עם אוכלוסייה זו.

## סקירת ספרות

בישראל, כבשאר מדינות העולם, תוחלת החיים הממוצעת עולה וכך גם אחוז הזקנים (בני +65) מתוך כלל האוכלוסייה. נכון לשנת 2021, אוכלוסיית הזקנים בישראל מונה 1.128 מיליון איש שהם 12.1% מתושבי המדינה.<sup>1</sup> אוכלוסייה זו נזקקת לשירותי פיזיותרפיה ותזדקק גם בעתיד לשירותים אלו בשכיחות גבוהה, עקב מקרים רבים של תחלואה כרונית בקרבה. בהתאם, נדרשת הכשרה ייחודית, כבר בשלב הלימודים לתואר ראשון, לצורך מתן שירותים מקצועיים ושוויוניים לאוכלוסיית הזקנים.

גילנות היא אפליה על רקע גיל, המשקפת דעות קדומות ועמדות שליליות של קבוצת גיל אחת כלפי קבוצות גיל אחרות. גילנות מיוחסת לחשיבה סטראוטיפית, לסטיגמה ולדעות קדומות כלפי פרט או קבוצה בשל גילם.<sup>2</sup> אחד הביטויים של גילנות הוא קיומן של עמדות שליליות כלפי זקנים. עמדות שליליות כלפי זקנים קיימות בקרב האוכלוסייה העולמית ובקרב אזרחי ישראל.<sup>3,4</sup> עמדות כאלו נצפו גם בקרב אנשי מקצועות הבריאות, כולל פיזיותרפיסטים.<sup>5,6</sup> מחקר שערכה ברזילי בישראל בשנת 2007 בחן אם קיימת הטיה עקב גיל בטיפול הפיזיותרפי הניתן לזקנים. הפיזיותרפיסטים שהשתתפו במחקר נתבקשו לענות על שאלון לבדיקה של מידת השאפתנות של יעדי הטיפול עבור חולה אקוטי או כרוני

שהוצג להם במסגרת תיאור מקרה. נמצא כי הפיזיותרפיסטים הציבו יעדים שאפתניים פחות לחולים זקנים בהשוואה לחולים צעירים במצב קליני דומה.<sup>7</sup> מחקרה של ענבר, שנערך בישראל, ופורסם בשנת 2013, השווה את היחס של פיזיותרפיסטים לחולים במצב גוטטיבי, זקנים לעומת צעירים. ממצאי המחקר הראו כי הטיפול הפיזיותרפי בחולה הווגטטיבי הצעיר נתפס כאפקטיבי יותר מן הטיפול בחולה הווגטטיבי הזקן. עוד נמצא כי קיימת נטייה להארכת סדרת הטיפולים לחולה הצעיר לעומת החולה הזקן.<sup>1</sup>

מחקרים מעטים בלבד בחנו את עמדותיהם של סטודנטים לפיזיותרפיה כלפי זקנים. שני מחקרים שנערכו בניו-זילנד<sup>8,9</sup> בדקו את הידע והעמדות של סטודנטים לפיזיותרפיה כלפי זקנים. הם מצאו שהסטודנטים הציגו עמדות שליליות כלפי אוכלוסיות הזקנים. מחקרים אלו הצביעו על הצורך בשילוב של חוויות למידה חדשניות לשם שיפור עמדותיהם של סטודנטים כלפי זקנים.

מחקר אחד בלבד בישראל<sup>10</sup> בדק את ההשפעות של מפגש לימודי בן שעה על עמדותיהם כלפי זקנים של 187 סטודנטים למקצועות הטיפול (סיעוד, עבודה סוציאלית, פיזיותרפיה, הפרעות בתקשורת) בשנת לימודיהם הראשונה, בסמסטר א', טרם לימודיהם בקורסים בנושאי זקנה וטרם כניסתם להכשרה המעשית, ועל נכונותם לעבוד בתחום הזקנה. קבוצת ההתערבות כללה סימולציה טיפול באישה זקנה וצפייה בסרט; קבוצת הביקורת הייתה ללא התערבות. ממצאי המחקר היו שהמפגש הלימודי לא השפיע על נכונות הסטודנטים לעבוד עם זקנים. כאשר בדקו כל מקצוע לימודים בנפרד, מצאו שרק בקבוצת המחקר בעבודה סוציאלית רמת הגילנות ירדה, וההתנהגות כלפי זקנים הייתה חיובית יותר לאחר המפגש הלימודי. אחוז הסטודנטים לפיזיותרפיה מכלל המשתתפים במחקר היה נמוך ביחס לשאר המקצועות (שמונה סטודנטים).

אחת ההתערבויות האפשריות להפחתת עמדות שליליות כלפי זקנים היא שימוש בחליפת זקנה.<sup>3</sup> מדובר בחליפה שמדמה את חווייתו החושית והפיזית של האדם הזקן על ידי כך שהיא מגבילה את טווחי התנועה במפרקים, מקשה את הראייה, השמיעה ומהירות התנועה ולכן גם מפחיתה את היכולת לנוע בקלות במרחב ולהרים משקלים.<sup>4</sup> אחד היתרונות העיקריים של לבישת חליפת זקנה על פני כלים התערבותיים

המשך לשם בחינת אופן השימוש המיטבי בחליפה. לא נכללו בסקירה זו מאמרים העוסקים בסטודנטים לפיזיותרפיה. רק מחקר אחד,<sup>6</sup> שפורסם בשנת 2023, בדק את ההשפעה המידית של לבישת חליפת זקנה על מידת האמפתיה ועל עמדותיהם כלפי זקנים של 63 סטודנטים לפיזיותרפיה מטורקיה, בשנה הראשונה ללימודיהם. ההתערבות כללה לבישה של החליפה למשך 20-25 דקות וביצוע ארבע משימות יומיומיות: שתיית מרק בכף, קריאת ספר, הליכה לאורך מסדרון ועלייה וירידה במדרגות. ממצאי המחקר היו שהאמפתיה של הסטודנטים כלפי הזקנים עלתה בצורה מובהקת. כמו כן, בריאיון שנערך עם סיום ההתערבות, כל הסטודנטים העידו שההתנסות גרמה להם לחשוב שעליהם לשנות את ההתנהגות שלהם כלפי זקנים. עם זאת, לבישת החליפה לא השפיעה על עמדותיהם כלפי זקנים, שמראש היו חיוביות למדי. למרות זאת, לא ניתן להשליך מתוצאות מחקר יחיד זה<sup>8</sup> על אוכלוסיית הסטודנטים לפיזיותרפיה בעולם ובישראל בשל כמה סיבות: גיל הסטודנטים במחקר היחיד הזה היה צעיר מאוד (19-21 שנה) לעומת טווח הגילים הממוצע של סטודנטים בישראל העומד על 24-28 שנה. זאת על סמך מחקרים קודמים בנושאים שונים שנערכו בקרב סטודנטים לתואר ראשון בפיזיותרפיה בישראל בשנים שונות ללימודי התואר הראשון.<sup>9-13</sup> זו נקודה חשובה משום שגיל הנבדק הוא גורם בעל השפעה משמעותית על עמדותיהם של סטודנטים.<sup>14</sup> נוסף על כך, המשתתפים היו בשנה הראשונה ללימודיהם, עובדה שהיא משמעותית לגבי עמדותיהם כלפי זקנים, כפי שהוכח במחקרים קודמים.<sup>14-16</sup> כמו כן, מחקר זה נערך במדינה אחת בלבד, וכיוון שתרבות ומוצא אתני נמצאו כגורמים משפיעים על עמדות כלפי זקנים - ראוי לבדוק זאת במדינות אחרות.<sup>17</sup>

לאור מגבלות המחקרים הקיימים והיעדר הידע על אודות סטודנטים לפיזיותרפיה, יש לבדוק את מידת היעילות של חליפת הזקנה ככלי להשפעה על עמדותיהם של סטודנטים לפיזיותרפיה כלפי זקנים, בשנה האחרונה ללימודיהם, ועל המידה בה הם שוקלים לעבוד עם זקנים בתום לימודיהם.

## מטרות המחקר

מטרות המחקר הן:

לבדוק בקרב הסטודנטים לפיזיותרפיה, בשנה האחרונה ללימודיהם, אם התנסות יחידה בלבישה של חליפת זקנה

אחרים הוא ההתנסות המעשית והחוייטית בתחושת הזקנה. לעומת למידה עיונית פרונטלית שעשויה להיות פסיבית מצד הסטודנט, לבישת החליפה מאפשרת התנסות אישית בחוויה חושית, פיזית ופעילה.

מחקרים קודמים שנערכו בשנים 2019-2021 בדקו את ההשפעות של לבישה חד-פעמית של חליפת זקנה על העמדות כלפי זקנים בקרב סטודנטים ממקצועות הבריאות (כמו סיעוד ורוקחות) ולא נכללו בהם סטודנטים לפיזיותרפיה.<sup>3-7</sup> זמני לבישת החליפה במחקרים השונים לא היו זהים, והם הדגימו תוצאות בלתי אחידות. במחקר אחד<sup>5</sup> נמצאה השפעה מיטיבה של לבישת החליפה על העמדות כלפי זקנים לפני ואחרי ההתערבות, לעומת השתתפות בתוכנית הלימודים הרגילה. במחקר אחר<sup>6</sup> נמצא כי לבישת חליפת זקנה תרמה לשיפור בעמדות החיוביות כלפי זקנים ובנכונות לעבוד עם זקנים באותה מידה כמו לבישת חליפת דמה של אדם זקן (תחפושת שכללה פאה, משקפיים, מקל הליכה וביגוד בעל סגנון "מיושן"). מחקר נוסף<sup>4</sup> בחן את ההשפעות ארוכות-הטווח של לבישת חליפת זקנה על העמדות וההתנהגות של סטודנטים לסיעוד כלפי זקנים בחמש נקודות זמן: לפני התערבות, שכללה ביצוע משימות תוך כדי לבישת חליפת זקנה, מיד לאחריה, לאחר עיבוד החוויה בקבוצות קטנות של משתתפי המחקר וכן חודש ושלושה חודשים אחרי ההתערבות. נמצא שמיד לאחר ההתערבות חל שינוי לרעה בעמדות הסטודנטים, אך חל שינוי לטובה בעמדותיהם לאחר שיתוף בחוויית ההתערבות, והוא נשמר גם במדידות הבאות. החוקרים לא הציעו הסבר לממצאים אלו. במחקר זה לא הייתה קבוצת ביקורת. במחקר בקרב סטודנטים לרוקחות נמצא כי שימוש בחליפת זקנה לא הגביר את האמפתיה כלפי זקנים אך שיפר את יכולת ההבנה של המשתתפים לגבי המגבלות הפיזיות הקשורות להזדקנות.<sup>7</sup>

סקירת ספרות משנת 2020,<sup>3</sup> אשר כללה 23 מחקרים, רובם משנת 2015 ואילך, ביקשה לבחון את ההשפעה של שימוש בחליפת זקנה בקרב סטודנטים למדעי הרווחה והבריאות על עמדותיהם ומידת האמפתיה (הזדהות) שלהם כלפי זקנים. זמן לבישת החליפה במחקרים שנכללו נע בין עשר דקות לשש שעות, ורוב המשתתפים בהם היו בני פחות מ-25 שנה. ככלל, ממצאי הסקירה היו שללבישה של חליפת זקנה הייתה השפעה חיובית על העמדות ועל גישתם של הסטודנטים כלפי זקנים. יחד עם זאת, מן הסקירה עלה הצורך במחקרי-

הכללה. סטודנטים שנמצאו מתאימים למחקר הוזמנו לפגישה במעבדות החוג לפיזיותרפיה. בתחילת פגישה זו הוסבר להם בפירוט מהלך המחקר. כל הנבדקים חתמו על טופס הסכמה מדעת.

המחקר כלל שני חלקים: א. פגישה פנים אל פנים; ב. מילוי מקוון של שאלונים שבוע לאחר הפגישה הראשונה.

א. הפגישה חולקה לשלושה חלקים:

1. מילוי עצמי מקוון של שאלון דמוגרפי המכיל גם שאלות על המידה שבה הם שוקלים בחיוב לעבוד עם זקנים בתום לימודיהם, שאלוני ידע ועמדות כלפי זקנים.
2. לבשת חליפת זקנה למשך כ-15 דקות וביצוע משימות יומיומיות שמייצגות תפקוד יומיומי: התיישבות וקימה משיבה לעמידה, פתיחת דלת, הליכה למרחק של 30 מטרים עם שקית במשקל 2 ק"ג, עלייה וירידה במדרגות ושתיית מים מכוס, חיוג בטלפון חכם, החזקת פלאפון וקריאת שורת טקסט בעמידה, והרמת פקק מהרצפה. יש להדגיש שהבודק עזר לנבדק ללבוש את החליפה, ולאחר 3-4 דקות של הסתגלות, נתבקש המשתתף לבצע את המשימות בקצב הנוח לו, ללא מתן עזרה על ידי הבודק אלא רק השגחה לשם בטיחות.
3. לאחר פשיטת החליפה, מילאו הנבדקים שוב את שאלון העמדות כלפי הזקנים וענו על שאלות העוסקות במידה בה הם שוקלים בחיוב לעבוד עם קשישים.

ב. חלק ב נערך כשבוע לאחר מועד הפגישה שנערכה פנים-אל-פנים. כל נבדק קיבל הודעה מצוות המחקר שבה נתבקש למלא שוב באופן מקוון את שאלוני העמדות שמולאו לפני לבשת חליפת הזקנה.

משפיעה על עמדותיהם כלפי זקנים, הן בטווח המיידי - מיד לאחר ההתערבות, והן בטווח הקצר - לאחר כשבוע.

לבדוק בקרב הסטודנטים לפיזיותרפיה, בשנה האחרונה ללימודיהם, אם התנסות יחידה בלבישה של חליפת זקנה משפיעה על המידה בה הם שוקלים בחיוב לעבוד עם זקנים בתום לימודיהם.

ממצאי מחקר אלו יאפשרו התייחסות פדגוגית מקצועית להכשרת סטודנטים לפיזיותרפיה לטפל באוכלוסיית הזקנים. על סמך ממצאי המחקר ניתן יהיה להסיק אם ניתן להשתמש בחליפת הזקנה: (1) ככלי לימודי חווייתי להבנת עולמו של הקשיש; (2) ככלי לשינוי עמדות שליליות כלפי זקנים במהלך לימודי התואר הראשון - תוך בחינת ההשפעה טרם או לאחר התנסות קלינית ולפני יציאה לשוק העבודה; (3) ככלי לעידוד הסטודנטים לשקול בחיוב עבודה עם זקנים בתום לימודיהם.

## שיטות

הצעת המחקר קיבלה את אישור ועדת האתיקה של החוג לפיזיותרפיה. עם קבלת האישור גויסו 17 סטודנטים לתואר ראשון בפיזיותרפיה בשנה ז' (שנה אחרונה ללימודיהם) שהסכימו להשתתף במחקר.

קריטריוני אי-הכללה - סטודנטים בעלי שיווי משקל ירוד ו/או בעלי סיכון מוגבר לנפילות עקב נטילת תרופות, רקע של מחלות אורתופדיות או נוירולוגיות, פגיעות שלד-שריר בשלושת החודשים האחרונים, בעלי ליקוי שמיעה, תחושה ו/או ליקוי ראייה המחייב הרכבת משקפיים. כמו כן, לא נכללו בעלי מוגבלות בהליכה או בניידות, וכאלו שהתנסו בעבר בשימוש בחליפת זקנה. גיל הסטודנט לא היווה קריטריון אי-

## תרשים 1: תרשים זרימה של מהלך המחקר



חליפת זקנה היא חליפה שמטרתה להדמות מצב של זקנה באמצעות יצירה מלאכותית של ליקויים סנסו-מוטוריים השכיחים בגיל זה, כגון הגבלה בטווחי תנועה, ליקויי ראייה ושמיעה, כוח וסיבולת שריר ירודים. מדובר בטכנולוגיה לבישה המאפשרת למשתמש בה לחקור את האינטראקציות הפיזיות והפסיכו-סוציאליות כאדם זקן ובכך לאפשר הצצה לחוויית הזקנה. קיים מגוון דגמים של יצרנים שונים. במחקר זה נעשה שימוש בחליפת הזקנה SD&C Senior Suit 3 Delta<sup>22</sup>. אשר נרכשה על ידי מרכז מינרבה לחקר אוכלוסיות מודרות בזקנה שבאוניברסיטת חיפה.

**איור 1:** מרכיבי חליפת הזקנה מתוך אתר החברה:  
SD&C Senior Suit<sup>®</sup> Delta 3



## כלי מדידה וכלי התערבות

שאלון דמוגרפי של ורנר ואבן-זהר,<sup>3</sup> אשר בודק את השפעתן של התערבויות לימודיות על הנכונות של סטודנטים במקצועות הטיפול לעבוד עם זקנים בתום לימודיהם. השאלון מכיל שאלות בנושאים מגדר, גיל, דת ומידת דתיות, מצב משפחתי, מצב כלכלי, מצב בריאותי וקשר קודם עם זקנים במסגרת עבודה, התנדבות או לימודים. כמו כן, השאלון מכיל שאלות הבודקות את המידה בה הסטודנטים שוקלים בחיוב לעבוד עם זקנים בתום לימודיהם. השימוש בשאלון זה נעשה באישור מחברות השאלון. השאלון המלא מוצג בנספח 1.

**שאלון ידע** - גרסה עברית של השאלון Palmore Facts on Aging Quiz (FAQ). זהו שאלון תקף ומהימן למדידת ידע על אודות זקנים.<sup>18</sup> השאלון מכיל 25 היגדים המציגים עובדות נכונות ומוטעות על זקנים. הנבדקים מתבקשים להשיב על כל היגד "נכון" או "לא נכון". סך כול הנקודות נע בין 0 ל-25 נקודות, כך שככל שהציון גבוה יותר, כך רמת הידע של המשיב על זקנים גדולה יותר. השאלון המקורי שנכתב באנגלית הוא בעל רמת מהימנות פנימית בינונית.<sup>19</sup> אולם, אין בנמצא מידע לגבי תקפותו של השאלון באנגלית. שאלון זה וגרסאות מתורגמות שלו נמצאים בשימוש רב.<sup>20,6,5</sup> נמצא כי מהימנות הגרסה העברית היא בינונית גם כן.<sup>20</sup> השאלון המלא מוצג בנספח 2.

**שאלון עמדות** - גרסה עברית של השאלון Kogan's Attitudes towards Old People (KAOP)<sup>21</sup> שנועד לבחון עמדות כלפי זקנים. השאלון מכיל 34 היגדים - 17 חיוביים ו-17 שליליים. על המשתתף לדרג את מידת הסכמתו עם כל אחד מההיגדים בסולם ליקרט בן שש דרגות (מ-1 - כלל לא מסכים ל-6 - מסכים מאוד).<sup>21</sup> הציון הכללי הוא בין 34 ל-204 נקודות כך שציון גבוה יותר מבטא עמדות חיוביות יותר כלפי זקנים. הציון מחושב בנפרד עבור ההיגדים החיוביים ועבור ההיגדים השליליים. ההיגדים החיוביים מחושבים ביחס ישיר לתשובות בסולם, ואילו ההיגדים השליליים מחושבים ביחס הפוך.<sup>8</sup> הגרסה המקורית שחברה באנגלית הייתה בעלת רמת מהימנות פנימית בינונית-גבוהה ( $\alpha=0.66-0.83$ ).<sup>21</sup> הגרסה המתורגמת לעברית הוכחה כבעלת רמת מהימנות פנימית גבוהה ( $\alpha=0.75-0.81$ ).<sup>20,n</sup> הגרסה העברית של השאלון מוצגת בנספח 3.

## ניתוח סטטיסטי

נעשה שימוש בסטטיסטיקה תיאורית כדי להציג את הנתונים הדמוגרפיים של המשתתפים במחקר, את מידת התנסותם הקודמת בקשר מול אנשים זקנים, את ציוניהם בשאלוני העמדות והידע וכן את המידה בה הם שוקלים בחיוב לעבוד עם זקנים בתום לימודיהם.

מבחן השוואה א-פרמטרי מסוג Friedman's chi square test נערך לצורך השוואת ציוני שאלוני העמדות (KAOP) והמידה בה הם שוקלים בחיוב לעבוד עם זקנים בתום לימודיהם, בשלוש נקודות המדידה (זמן 1 - לפני לבישת החליפה, זמן 2 - מיד אחרי לבישת החליפה זמן 3 - שבוע לאחר לבישת החליפה). רמת מובהקות סטטיסטית נקבעה כ-  $p < 0.05$ .

## תוצאות

### נתונים דמוגרפיים

במחקר השתתפו שמונה גברים ותשע נשים, כולם סטודנטים בשנתם האחרונה ללימודי פיזיותרפיה באוניברסיטת חיפה. הגיל הממוצע של כלל הנבדקים היה  $27.4 \pm 2.4$  שנים. הנתונים הדמוגרפיים של המשתתפים מוצגים בטבלה 1.

### החליפה כוללת:

- 9 משקולות במשקל של 1 ק"ג כל אחת;
- סרבל בעל 4 כיסים קדמיים ו-5 אחוריים;
- 2 משקולות לידיים, 1 ק"ג כל אחת;
- 2 משקולות לרגליים, 1.5 ק"ג על אחת;
- 4 רצועות קשיחות;
- זוג כפפות בד;
- זוג כפפות אימון;
- צווארון ספוג;
- משקפת עם שני זוגות עדשות;
- אוזניות



# חינוך בפיזיותרפיה

## התנסות קודמת בקשר מול זקנים

תשובות המשתתפים על אודות קשרים, התנדבות או עבודה עם אנשים זקנים מפורטות בטבלה 2.

16 משתתפים ציינו כי יש להם קשרים עם אנשים זקנים (בני +65), שישה משתתפים דיווחו כי מתנסים כעת או התנסו בעבר או נמצאים בקשר של התנדבות עם זקנים, ושבעה ציינו שהם עובדים או עבדו בעבר עם אנשים זקנים. כשנתבקשו להעריך את הקשר שיש להם, או שהיה להם, עם סבא/סבתא, תשעה משתתפים הגדירו את הקשר כ"טוב מאוד", חמישה הגדירו את הקשר כ"טוב", ושלושה - כ"סביר". אף משתתף לא ציין שלא היו לו סבא/סבתא במהלך חייו. כל המשתתפים ציינו כי הם לומדים או למדו קורס ספציפי בנושא זקנה.

## טבלה 2: התנסות קודמת עם זקנים (n=17)

מספר (אחוזים)	
האם יש לך קשר עם אנשים זקנים (מעל גיל 65)?	
כן	16 (94.1)
האם התנסית בעבר או מתנסה כעת בקשר של התנדבות עם אנשים זקנים?	
כן	6 (35.3)
האם אתה עובד/ת או עבדת עם אנשים זקנים?	
כן	7 (41.2)
כיצד תגדיר את הקשר שיש לך או היה לך עם הסבים שלך?	
טוב מאוד	9 (52.9)
טוב	5 (29.4)
סביר	3 (17.7)
לא טוב	0 (0)
אין קשר	0 (0)
לא היו לי סבא/סבתא במהלך חיי	0 (0)
האם הנך לומד/ת או למדת בעבר קורס ספציפי בנושא זקנה?	
כן	17 (100)

## טבלה 1: נתונים דמוגרפיים של משתתפי המחקר (n=17)

נתון דמוגרפי	
גיל (ממוצע, סטיית תקן)	27.4±2.4
מגדר (%)	n
גבר	8 (47.1)
אישה	9 (52.9)
דת (%)	n
יהודי/ה	14 (82.4)
דרוזית	2 (11.8)
נוצרית/ה	1 (5.9)
מוסלמית	0 (0)
אחר	0 (0)
מידת דתיות (%)	n
חילונית	11 (64.7)
מסורתית	5 (29.4)
דתי/ה	1 (5.9)
חרדית	0 (0)
מצב משפחתי (%)	n
רווק/ה	7 (41.2)
נשוי/נשואה	2 (11.8)
חיה עם בן/בת זוג	8 (47.1)
גרושה	0 (0)
אלמן/ה	0 (0)
מצב בריאותי (%)	n
טוב	16 (94.1)
בסדר	1 (0.9)
גרוע	0 (0)
מצב כלכלי (%)	n
טוב	7 (41.2)
בינוני	9 (52.9)
קשה	1 (5.9)

## הידע של הסטודנטים על זקנים

הציון הממוצע של המשתתפים בשאלון FAQ היה  $16.76 \pm 2.05$  מתוך 25 נקודות. כאמור, ככל שהציון גבוה יותר כך רמת הידע של המשיב על הזקנים גדולה יותר. סיכום של התוצאות מוצג בטבלה 3.

**טבלה 3:** התשובות בשאלון הידע - Palmore Facts on Aging Quiz (FAQ) (n=17)

אחוז התשובות הנכונות (%)	סימנו כ- "לא נכון"	סימנו כ- "נכון"	
94.1	16	1	רוב הקשישים (בני +65) הם סנייליים (זאת אומרת, בעלי פגם בזיכרון, חוסר התמצאות או דמנטיים)
70.59	5	12	כל חמשת החושים נוטים להתקוות בגיל מבוגר
94.12	16	1	לרוב הקשישים אין עניין או יכולת לקיים יחסי מין
64.71	6	11	פעילות הריאות יורדת בגיל מבוגר
100	17	0	רוב הקשישים מרגישים אומללים רוב הזמן
94.12	1	16	הכוח הפיזי נוטה לרדת בגיל מבוגר
47.06	8	9	לפחות אחד מכל 10 קשישים גר במוסד (כמו לדוגמה: בית אבות, בית חולים לחולי נפש, מוסד גריאטרי וכדומה)
35.29	11	6	לנהגים קשישים פחות תאונות מאשר לנהגים מתחת לגיל 65
64.71	11	6	רוב העובדים הקשישים לא יכולים לעבוד באופן יעיל כמו עובדים צעירים
76.47	4	13	כ-80% מהקשישים הם בריאים מספיק כדי לבצע פעילויות יום-יומיות מקובלות
70.59	12	5	רוב הקשישים נכנסים לשגרת דרכיהם ולא יכולים להשתנות
82.35	3	14	לקשישים בדרך כלל לוקח יותר זמן ללמוד משהו חדש
94.12	16	1	זה כמעט בלתי אפשרי לרוב הקשישים ללמוד דברים חדשים
94.12	1	16	זמן התגובה של רוב הקשישים נוטה להיות איטי יותר מאשר אצל צעירים
100	17	0	באופן כללי, רוב הקשישים הם די דומים



## חינוך בפיזיותרפיה

המשך מעמוד קודם	סימנו כ- "נכון"	סימנו כ- "לא נכון"	אחוז התשובות הנכונות (%)
רוב הקשישים משועממים לעיתים קרובות	4	13	23.53
רוב הקשישים בודדים ומבודדים חברתית	6	11	64.71
לעובדים קשישים יש פחות תאונות עבודה מאשר לעובדים צעירים	5	12	29.41
יותר מ-15% מאוכלוסיית ישראל הם בני 65+	13	4	23.53
רוב הרופאים נוטים לתת עדיפות נמוכה לקשישים	9	8	52.94
לרוב הקשישים הכנסה מתחת לקו העוני (כפי שמוגדר על ידי הממשלה)	11	6	35.29
רוב הקשישים עובדים או היו מעוניינים לעבוד במשהו (כולל עבודות בית והתנדבות)	15	2	88.24
רוב הקשישים נוטים להיות יותר דתיים כשהם מזדקנים	7	10	58.82
רוב הקשישים מתרגזים או כועסים לעיתים רחוקות	3	14	17.65
המצב הסוציו-אקונומי והבריאותי של הקשישים (בהשוואה לצעירים) בשנת 2030 יהיה דומה למצבם היום	0	17	100
אחוז ממוצע של התשובות הנכונות			67

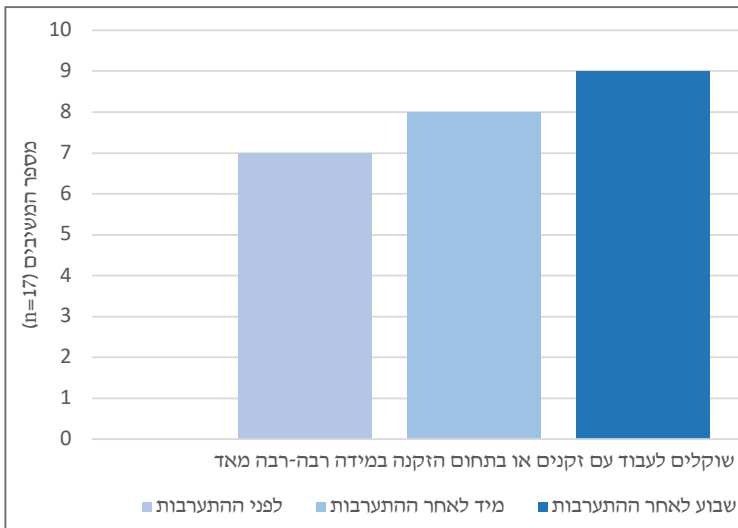
### עמדות הסטודנטים כלפי זקנים

טווח הציונים והציון החציוני של שאלון העמדות KAOP בשלוש המדידות: לפני לבישת החליפה, מיד אחר לבישת החליפה ושבוע לאחר ההתערבות מוצגים בטבלה 4 ובתרשים 1.

**טבלה 4:** ציון בשאלון העמדות Kogan's Attitudes towards Old People (KAOP) בשלוש נקודות הזמן - לפני לבישת החליפה, מיד אחר לבישת החליפה ושבוע לאחר ההתערבות (n=17)

מקסימום - מינימום	לפני ההתערבות	מיד לאחר ההתערבות	שבוע לאחר ההתערבות
129-170	120-174	126-177	
149	155	156	
חציון			

## תרשים 2: מספר הסטודנטים השוקלים לעבוד עם זקנים במידה רבה



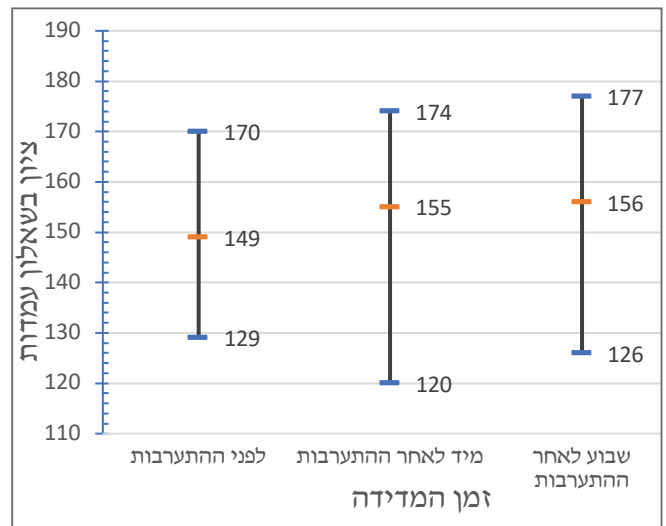
## דיון

מחקר-חלוץ זה נועד לבדוק את ההשפעה שיש לשימוש בחליפת הזקנה לשיפור עמדותיהם של סטודנטים לפיזיותרפיה כלפי זקנים ועל המידה בה הם שוקלים בחיוב לעבוד עם זקנים בתום לימודיהם.

ממצאי מחקר זה הדגימו שינוי קטן מאוד (6 נקודות מתוך 204) בעמדות הסטודנטים מיד לאחר השימוש בחליפת הזקנה, אך השינוי לא היה מובהק סטטיסטית, ושינוי זה נשמר גם במעקב שבוע לאחר ההתערבות. ממצאים אלה נמצאו גם במחקר שערכו ÖZDEMİR ושותפיו<sup>8</sup> בקרב סטודנטים בני 19-21 בטורקיה. אך, כאמור, קשה להשוות בין שני המחקרים בשל הבדלים בגיל ובשנת לימודים של הסטודנטים. הדמיון בין שני המחקרים הוא ציון גבוה למדי בשאלון העמדות KAOP בנקודת הבסיס, עוד לפני ההתערבות (141.5 מתוך 204 נקודות, במחקר הקודם<sup>8</sup> וציון אף גבוה יותר - 150 מתוך 204 נקודות - במחקרנו). החוקרים טענו שיתכן שהציון, שנחשב גבוה ומעיד על עמדות חיוביות של הסטודנטים מלכתחילה, גרם ל"אפקט תקרה" ולכן לא נצפה שינוי בעמדות לאחר לבישת החליפה. השערה אפשרית נוספת היא פרק הזמן שנדרש לביצוע המשימות תוך כדי לבישת חליפת הזקנה, שהיה קצר

לפני לבישת החליפה - הציון החציוני בשאלון העמדות היה 149 נקודות מתוך 204 נקודות, כאשר ציון גבוה יותר מבטא עמדות חיוביות יותר כלפי זקנים. מיד לאחר השימוש בחליפה - גדל הציון החציוני ל-155. במדידה שבוע לאחר ההתערבות - נשמר ציון זה. לא נמצא הבדל סטטיסטי מובהק בין שלוש נקודות המדידה.

## תרשים 1: הציון בשאלון העמדות בשלוש נקודות הזמן



\* טווח הציונים האפשריים בשאלון נע בין 34 ל-204 נקודות

## המידה שבה הסטודנטים שוקלים בחיוב לעבוד עם זקנים בתום לימודיהם

נוסף על זירוג הרצון לעבוד עם כל אוכלוסייה, נתבקשו הסטודנטים לדרג את המידה בה הם שוקלים לעבוד עם זקנים בתום לימודיהם בסולם ליקרט מ-1 (כלל לא) ל-5 (במידה רבה מאוד) - לפני לבישת החליפה, מיד לאחר לבישת החליפה וכן שבוע לאחר ההתערבות.

לפני לבישת החליפה, שבעה סטודנטים דיווחו שהם שוקלים במידה רבה עד רבה מאוד לעבוד עם אוכלוסייה זו. לאחר ההתערבות דיווחו שמונה סטודנטים כי הם שוקלים במידה רבה עד רבה מאוד לעבוד עם זקנים בתום לימודיהם. במעקב לאחר חודש גדל מספרם לתשעה. לא נמצא הבדל סטטיסטי מובהק בדירוג בין שלוש נקודות הזמן. ראו תרשים 2.

מגבלה נוספת היא התנסות קצרה אחת בלבד בלבישה של חליפת הזקנה.

כמו כן, השימוש בחליפת הזקנה במחקר חשף כמה חסרונות. החליפה מגיעה במידה אחידה ואינה מתאימה עבור חלק מן האנשים: נבדקים גבוהים במיוחד או נמוכים במיוחד דיווחו כי החליפה אינה נוחה להם. נוסף על כך, תוספת המשקל שיוצרת החליפה היא אחידה ואינה מותאמת למידותיו של כל משתמש ומשתמש או למאפייניו הפיזיים האחרים, למשל: גובהו, משקלו, גמישותו או כוחו. לפיכך, ההמלצה היא לערוך מחקר-המשך הכוללים כמה התנסויות ולפרקי זמן ארוכים יותר.

מגבלתו העיקרית של המחקר הייתה גודלו המוגבל של המדגם שכלל 17 נבדקים בלבד.

## מסקנות

ממצאי מחקר זה מצביעים על הפוטנציאל של שימוש בחליפת זקנה ככלי לשינוי עמדות כלפי זקנים בטווח המיידי ולאחר כשבוע, בקרב סטודנטים לפיזיותרפיה בשנה האחרונה ללימודיהם. ממצאי מחקר זה מצביעים על כך שלבישת חליפת זקנה לא השפיעה על המידה בה סטודנטים שוקלים בחיוב לעבוד עם זקנים בתום לימודיהם. ייתכן שחוסר היכולת להזגים הבדל מובהק בציוני העמדות מיד לאחר לבישת חליפת הזקנה ולאחר כשבוע מקורו ב"אפקט תקרה".

מחקר זה מציג ממצאי מחקר ראשוניים עבור אוכלוסיית סטודנטים לפיזיותרפיה בישראל. נדרשים מחקר-המשך כדי לבדוק את השפעה של לבישת חליפת זקנה על מדגם גדול יותר של סטודנטים לפיזיותרפיה טרם יציאתם להכשרות קליניות ולפני המפגש הראשוני עם אוכלוסייה זקנה במסגרת הלימודים. כמו כן, יש צורך לבדוק מדדי תוצאה נוספים שעשויים להשפיע על תוצאות לבישת חליפת הזקנה, כגון מידת האמפתיה כלפי זקנים.

מדי (15 דקות בלבד) מכדי לחולל שינוי מובהק סטטיסטית בעמדות הסטודנטים. חיזוק להשערה זו ניתן למצוא במחקרים של Cheng et al<sup>5</sup> ו-Bamakan et al<sup>6</sup> שהציגו שינוי בעמדות הסטודנטים לאחר פרקי זמן ארוכים יותר של לבישת חליפת הזקנה (45 דקות ושעתיים בהתאמה).

נדרשים מחקר-המשך עם גודל מדגם גדול יותר כדי לאשש השערה זו. כמו כן, נדרש פילוח אוכלוסיית הסטודנטים על פי מאפיינים נוספים, בעיקר מין, רמת השכלה קודמת והתנסות קודמת בעבודה עם זקנים, עקב השפעתם על עמדות הסטודנטים, כפי שנמצא במחקר קודם.<sup>8</sup>

בבחינת רמת הידע על זקנים, הסטודנטים במחקר זה השיגו ציון ממוצע של 16.76 (2.05) מתוך 25 נקודות בשאלון FAQ. כל הסטודנטים היו בשנה האחרונה ללימודיהם ודיווחו שלמדו קורס בנושא זקנה. ממצא זה יכול להסביר את רמת הידע הגבוהה יחסית. מחקר של Zisberg et al<sup>20</sup> בקרב 224 סטודנטים לסיעוד בישראל, שנערך בשנת 2014, מצא שרמת הידע של הסטודנטים על זקנים היא במתאם חיובי עם שנת הלימודים. למרות זאת, במחקרנו, עיון פרטני בשיעור התשובות הנכונות לפי שאלות מעיד על הצורך בהשלמת ידע בנושאים מסוימים. לדוגמה - התקבל שיעור נמוך של תשובות נמוכות (17.7%) עבור ההיגד: "רוב הקשישים מתרגזים או כועסים לעיתים רחוקות".

ממצאי המחקר מצביעים על כך שלבישה פעם אחת של חליפת הזקנה לא השפיעה לחיוב על נכונותם של הסטודנטים לעבוד עם זקנים בתום לימודיהם. לפני לבישת החליפה שבעה סטודנטים (41%) דיווחו שהם שוקלים במידה רבה עד רבה מאוד לעבוד עם אוכלוסייה זו.

קיימים גורמים אפשריים נוספים שהשפיעו על תוצאות המחקר ויידרשו להתייחסות במחקר-המשך. ראשית, המחקר נערך בקרב סטודנטים לפיזיותרפיה בשנתם האחרונה ללימודים, לאחר הכשרתם הקלינית בתחומים השונים. הכשרה זו כוללת גם עבודה עם אוכלוסיות מגוונות, בין היתר עם אוכלוסיית הזקנים. ייתכן שהשימוש בחליפה ככלי לשינוי עמדות לאחר חשיפה קלינית זו הוא בעל השפעה פחותה, לעומת שימוש בחליפה טרם יציאתם של הסטודנטים להתנסויות.

## מקורות

- Giles LC, Paterson JE, Butler SJ, Stewart JJ. Ageism among Health Professionals: A Comparison of Clinical Educators and Students in Physical and Occupational Therapy. *Phys Occup Ther Geriatr.* 2002;21(2):15-26. doi:10.1300/J148v21n02\_02
- Stewart JJ, Giles L, Paterson JE, et al. Knowledge and Attitudes Towards Older People : New Zealand Students Entering Health Professional Degrees. *Phys Occup Ther Geriatr.* 2005;23(4):25-36. doi:10.1080/J148v23n04
- Eost-telling C, Kingston P, Taylor L, Emmerson L. Ageing simulation in health and social care education: A mixed methods systematic review. *J Adv Nurs.* 2021;77(1):23-46. doi:10.1111/jan.14577
- Jeong H, Kwon H. Long-term effects of an aging suit experience on nursing college students. *Nurse Educ Pract.* 2021;50:102923. doi:10.1016/j.nepr.2020.102923
- Bamakan ZM, Nasiriani K, Madadzadeh F, Keshmiri F. Effect of an aged wearing suit on nursing student's knowledge and attitude. *BMC Nurs.* 2021;20(1):1-8. doi:https://doi.org/10.1186/s12912-021-00668-2
- Cheng WL sheung, Ma PK, Lam YY, et al. Effects of Senior Simulation Suit Programme on nursing students' attitudes towards older adults: A randomized controlled trial. *Nure Education Today.* 2020;88(November 2019):1-7. doi:10.1016/j.nedt.2020.104330
- Lee SWH, Teh P lee. "Suiting Up" to Enhance Empathy Toward Aging: A Randomized Controlled Study. *Front Public Health.* 2020;8(August):376. doi:10.3389/fpubh.2020.00376
- ÖZDEMİR K, TUĞRAL A, GÜNAY İSMAİLOĞLU E, et al. Empathy and Attitude upon An Aged Body: Aged Simulation Suit Among Undergraduate Physiotherapy Students. *Journal of Basic and Clinical Health Sciences.* 2023;7(1):301-313. doi:10.30621/jbachs.1106052
- Jacob T, Gummesson C, Nordmark E, El-Ansary D, Remedios L, Webb G. Perceived Stress and Sources of Stress Among Physiotherapy Students From 3 Countries. *Journal of Physical Therapy Education.* 2012;26(3):57-65. doi:10.1097/00001416-201207000-00008
- Jacob T, Itzhak E Ben, Raz O. Stress among healthcare students-A cross disciplinary perspective. *Physiother Theory Pract.* 2013;29(5):401-412. doi:10.3109/09593985.2012.734011
- Avrech Bar M, Katz Leurer M, Warshawski S, Itzhaki M. The role of personal resilience and personality traits of healthcare students on their attitudes towards interprofessional collaboration. *Nurse Educ Today.* 2018;61(May 2017):36-42. doi:10.1016/j.nedt.2017.11.005

א. הודעה לתקשורת - יום האזרח הותיק הבין לאומי 2021, מבחר נתונים על אזרחי ישראל הותיקים בני 65 ומעלה. אתר הלשכה המרכזית לסטטיסטיקה. [https://www.cbs.gov.il/he/mediarelease/DocLib/2021/321/11\\_21\\_321b.pdf](https://www.cbs.gov.il/he/mediarelease/DocLib/2021/321/11_21_321b.pdf). פורסם ב-29 בספטמבר 2021. כניסה אחרונה: 28 ביוני 2023.

ב. בורגר ש', אבן-זהר א'. השפעתן של התערבויות לימודיות על הנכונות של סטודנטים במקצועות הטיפול לעבוד בתחום הזקנה. *גרונטולוגיה וגריאטריה.* 2018;45(2):9-40.

ג. גשויבץ-עזרא ש', איילון ל', ברודסקי ג'. גילנות בראי הערכה ומדידה: ממצאי סקר מקדים. בתוך: גילנות בחברה הישראלית: הבניה חברתית של הזקנה בישראל. ירושלים: מכון ון ליר; 2013: 131-97.

ד. דורון י, איילון ל', שויבץ-עזרא ש'. גילנות באירופה: ממצאים ראשוניים מתוך הסקר החברתי האירופי. *גרונטולוגיה.* 2011;38(2-3):73-92.

ה. ברזילי נ'. הטיה עקב גיל בטיפול הפיזיותרפי הניתן לזקנים. *גרונטולוגיה.* 2007;13(1):13-23.

ו. ענבר נ'. האם קיימת גילנות בטיפול בחולים במצב וגטטיבי? בחינת עמדות של פיזיותרפיסטים. בתוך: גילנות בחברה הישראלית: הבניה חברתית של הזקנה בישראל. ירושלים: מכון ון ליר; 2013: 153-179.

ז. איגלשטיין א"ש, ויינסברג א'. ידע ועמדות של בני נוער בנושא קשישים. *גרונטולוגיה.* 1986;35(סתיו 1986):3-12.

ח. ברזילי נ'. הקשר בין ידע ועמדות של פיזיותרפיסטים כלפי הזיקנה להטיה עקב גיל בטיפול בזקנים. (עבודת גמר לקבלת תואר "מוסמך ללימודי זקנה"). אוניברסיטת חיפה; 2004.

12. Abbas J, Hamoud K, Jubran R, Daher A. Has the COVID-19 outbreak altered the prevalence of low back pain among physiotherapy students? *Journal of American College Health*. 2021;0(0):1-6. doi:10.1080/07448481.2021.1953505
13. Waiserberg N, Katz Leurer M, Feder-Bubis P. "I feel like this is an area where one can feel a lot of satisfaction": Physiotherapy students' preferences for their prospective area of practice. *Physiother Theory Pract*. 2023;00(00):1-9. doi:10.1080/09593985.2023.2171270
14. Burnes D, Sheppard C, Henderson CR, et al. Interventions to reduce ageism against older adults: A systematic review and meta-analysis. *Am J Public Health*. 2019;109(8):E1-E9. doi:10.2105/AJPH.2019.305123
15. Kubrak T. Impact of films: Changes in young People's attitudes after watching a movie. *Behavioral Sciences*. 2020;10(5). doi:10.3390/bs10050086
16. Almarwani M. Does Ageism Exist Among Multidisciplinary Rehabilitation Students? Predictors of Attitudes Toward Older Adults. *J Multidiscip Healthc*. 2023;16:181-189. doi:10.2147/JMDH.S398994
17. Intriери RC, Kurth ML. Racial differences in attitudes toward aging, aging knowledge, and contact. *Educ Gerontol*. 2018;44(1):40-53. doi:10.1080/03601277.2017.1388962
18. Palmore E. Facts on Aging. *Gerontologist*. 1977;17(4):315-320.
19. Palmore E. The Facts on Aging Quiz: A Review of Findings. *Gerontologist*. 1980;20(6):669-672.
20. Zisberg A, Topaz M, Band-wintershtein T. Cultural- and Educational-Level Differences in Students Knowledge, Attitudes, and Preferences for Working With Older Adults : An Israeli Perspective. *Journal of Transcultural Nursing*. 2015;26(2):193-201. doi:10.1177/1043659614526252
21. Kogan N. Attitudes toward old people: the development of a scale and an examination of correlates. *J Abnorm Soc Psychol*. 1961;62(1):44-54.
22. SD&C Senior Suit. <https://senior-suit.com/product/sdxc-senior-suit-delta-3/>

## נספח 1

### שאלון דמוגרפי

1. מגדר: 1. גבר 2. אישה
2. מהו גילך? \_\_\_\_\_
3. מהי דתך? 1. יהודיה 2. מוסלמית 3. נוצרית
4. כיצד תגדיר/י את מידת הדתיות שלך?  
1. חילונית 2. מסורתית 3. דתית 4. חרדית
5. מה מצבך המשפחתי?  
1. רווקה 2. נשוי/נשואה 3. חיה עם בן/בת זוג  
4. גרושה 5. אלמן/נה
6. האם יש לך ילדים?  
1. כן 2. לא
7. מה מצבך הבריאותי?  
1. טוב 2. בסדר 3. גרוע
8. מה מצבך הכלכלי?  
1. טוב 2. בינוני 3. קשה
9. האם יש לך קשרים עם אנשים זקנים (מעל גיל 65)?  
1. כן 2. לא
10. האם התנסית/מתנסה בקשר של התנדבות עם אנשים זקנים?  
1. כן 2. לא
11. האם את/ה עובד/ת או עבדת עם אנשים זקנים?  
1. כן 2. לא
12. כיצד תגדיר/י את הקשר שיש לך או היה לך עם הסבים שלך? (התייחס/י לסב/סבתא לפי בחירתך)  
1. אין קשר 2. לא טוב 3. סביר 4. טוב 5. טוב מאוד
13. האם הנך לומד/ת או למדת בעבר בקורס ספציפי בנושאי זקנה?  
1. כן 2. לא
14. שנת לימודים לתואר ראשון בפיזיותרפיה  
1. שנה א' 2. שנה ב' 3. שנה ג' 4. שנה ד'

15. בשאלה זו הנך מתבקש/ת לדרג בסדר יורד את מידת הרצון שלך לעבוד עם כל אחת מקבוצות הגיל הרשומות להלן. עליך לסמן את המספר המתאים ביותר עבורך ליד כל קבוצת גיל: מספר 5 - אני רוצה מאוד, מספר 4 - פחות רוצה וכן הלאה עד מספר 1 - אינני רוצה כלל.

קבוצות גיל	מידת הרצון לעבוד
ילדים 0-12	
מתבגרים 13-18	
מבוגרים צעירים 19-40	
מבוגרים בגיל הביניים 41-65	
זקנים בני 65 ויותר	

16. באיזו מידה הנך שוקל/ת לעבוד בתום לימודיך עם זקנים?  
בסקאלה מ-1 - בכלל לא עד 5 - במידה רבה מאוד  
בכלל לא 1 2 3 4 5 במידה רבה מאוד
17. במידה ואינך שוקל/ת לעבוד עם זקנים - מה היה הכי מקרב אותך לתחום הזקנה? (יש לסמן תשובה אחת)  
1. הטבת שכר  
2. השכלה והכשרה מעשית רחבה יותר  
3. תדמית טובה יותר לתחום הזקנה בחברה  
4. אחר, ציין/ני במילים שלך

## נספח 2

### שאלון לבחינת ידע - Palmore Facts on Aging Quiz

הקף/י בעיגול את התשובה הנכונה:

1. רוב הקשישים (בני +65) הם סניליים (זאת אומרת, בעלי פגם בזיכרון, חוסר התמצאות או דמנטיים)  
כן/לא
2. כל חמשת החושים נוטעים להתקוות בגיל מבוגר  
כן/לא
3. לרוב הקשישים אין עניין או יכולת לקיים יחסי מין  
כן/לא
4. פעילות הריאות יורדת בגיל מבוגר  
כן/לא
5. רוב הקשישים מרגישים אומללים רוב הזמן  
כן/לא
6. הכוח הפיזי נוטה לרדת בגיל מבוגר  
כן/לא
7. לפחות אחד מכל 10 קשישים חי במוסד (כמו לדוגמא: בית אבות, בית חולים לחולי נפש, מוסד גריאטרי וכ"ד)  
כן/לא
8. לנהגים קשישים פחות תאונות מאשר לנהגים מתחת לגיל 65  
כן/לא
9. רוב העובדים הקשישים לא יכולים לעבוד באופן יעיל כמו עובדים צעירים  
כן/לא
10. כ-80% מהקשישים הם בריאים מספיק כדי לבצע פעילויות יום-יום מקובלות  
כן/לא
11. רוב הקשישים נכנסים לשגרת דרכיהם ולא יכולים להשתנות  
כן/לא
12. לקשישים בדרך כלל לוקח יותר זמן ללמוד משהו חדש  
כן/לא

13. זה כמעט בלתי אפשרי לרוב הקשישים ללמוד דברים חדשים  
כן/לא
14. זמן התגובה של רוב הקשישים נוטה להיות איטי יותר מאשר של צעירים  
כן/לא
15. באופן כללי, רוב הקשישים הם די דומים  
כן/לא
16. רוב הקשישים משועממים לעיתים קרובות  
כן/לא
17. רוב הקשישים בודדים ומבודדים חברתית  
כן/לא
18. לעובדים קשישים יש פחות תאונות עבודה מאשר לעובדים צעירים  
כן/לא
19. יותר מ-15% מאוכלוסיית ישראל הם בני +65  
כן/לא
20. רוב הרופאים נוטים לתת עדיפות נמוכה לקשישים  
כן/לא
21. לרוב הקשישים הכנסה מתחת לקו העוני (כפי שמוגדר על ידי הממשלה)  
כן/לא
22. רוב הקשישים עובדים או היו מעוניינים לעבוד במשהו (כולל עבודות בית והתנדבות)  
כן/לא
23. רוב הקשישים נוטים להיות יותר דתיים כשהם מזדקנים  
כן/לא
24. רוב הקשישים מתרגזים או כועסים לעיתים רחוקות  
כן/לא
25. המצב הסוציו אקונומי והבריאותי של הקשישים (בהשוואה לצעירים) בשנת 2030 יהיה דומה למצבם היום  
כן/לא

### שאלון לבחינת עמדות - Kogan's Attitudes towards Older Adults

מסכים/ה במידה רבה מאוד	מסכים/ה	מסכים/ה במקצת	לא מסכים/ה במקצת	לא מסכים/ה	כלל לא מסכים/ה	עד כמה את/ה מסכים/ה עם ההיגדים הבאים?
						עדיף שרוב הקשישים יחיו ביחידות מגורים משותפות עם בני גילם
						ישנו משהו שונה בקשישים. קשה לדעת מה מניע אותם
						רוב הקשישים נוקשים בדרך חשיבתם ואינם יכולים להשתנות
						רוב הקשישים מעוניינים לפרוש מהעבודה במידה והפנסיה או התמיכה מהילדים מספקת
						רוב הקשישים מאפשרים לביתם להראות מוזנח
						טיפשי לומר שחוכמה באה עם הגיל
						לקשישים יש יותר מדי כוח בעסקים ופוליטיקה
						קשישים גורמים לאחרים להרגיש לא בנוח
						רוב הקשישים משעממים אחרים בדברם על הימים הטובים ההם
						רוב הקשישים מבזבזים זמן רב מידי על התערבות בעניינם של אחרים ומתן עצות
						אם קשישים רוצים שיחבבו אותם הם צריכים להפטר מפגמיהם המעצבנים
						על מנת לשמור על שכונה טובה, רצוי שלא יתגוררו בה קשישים רבים מדי
						חוץ ממקרים יוצאים מהכלל, רוב הקשישים דומים אחד לשני
						הקשישים צריכים להיות יותר ערניים בנוגע להופעתם החיצונית, הם לא מסודרים
						רוב הקשישים מרגיזים, מרירים ולא נעימים



# חינוך בפיזיותרפיה

המשך מעמוד קודם:

מסכים/ה במידה רבה מאוד	מסכים/ה	מסכים/ה במקצת	לא מסכים/ה במקצת	לא מסכים/ה	כלל לא מסכים/ה	עד כמה את/ה מסכים/ה עם ההיגדים הבאים?
						רוב הקשישים מתלוננים על התנהגות הדור הצעיר
						רוב הקשישים דורשים באופן מוגזם אהבה וביטחון
						רצוי שרוב הקשישים יחיו ביחידות מגורים בהן חיים גם אנשים צעירים מהם
						אין שוני בין קשישים לצעירים - קל להבין מה מניע אותם
						רוב הקשישים מסתגלים לשינוי כשהמצב דורש זאת
						רוב הקשישים מעדיפים להמשיך לעבוד כל עוד הם יכולים, ולא להיות תלויים באחרים
						ניתן לסמוך על רוב הקשישים שישמרו על ביתם נקי ונעים
						חוכמה גוברת עם הגיל
						צריך להיות לקשישים יותר כוח בעסקים ופוליטיקה
						נוח ומרגיע לשהות במחיצת קשישים
						אחת האיכויות החשובות של קשישים היא הסתמכותם על ניסיון העבר
						רוב הקשישים מיעצים רק כשמבקשים מהם
						אם חושבים על זה, לקשישים יש את אותם פגמים כמו לכל אחד אחר
						שכונה טובה מתאפיינת במספר רב של דיירים קשישים
						ברור שהקשישים שונים מאוד אחד מהשני
						רוב הקשישים נוטים להיות בעלי הופעה חיצונית נאה ונקייה
						רוב הקשישים שמחים, נעימים ובעלי חוש הומור
						לעיתים נדירות שומעים את הקשישים מתלוננים על התנהגות הדור הצעיר
						קשישים לא דורשים יותר אהבה וביטחון מאנשים אחרים

## Utilizing an 'Aging Suit' as a Tool to Shape Physiotherapy Students' Attitudes towards Older Adults, and Influence their Post-Study Inclination towards Working with this Population

Michal Elboim-Gabyzon BPT, Eliran Droizen BPT, Tali Meir BPT, Yuval Avitov BPT

Faculty of Social Welfare and Health Sciences, Department of Physical Therapy, University of Haifa

### Abstract

**Background:** Aging suits are designed to simulate the conditions of old age by artificially inducing sensorimotor deficits commonly associated with this life stage. Employing an aging suit can serve as a tool to transform students' perceptions of older adults. Despite this potential, there has been no prior research conducted in Israel investigating the use of aging suits among physical therapy students (PTs). Hence, the current study aimed to assess whether wearing an aging suit influences PTs' attitudes towards older adults. Additionally, the study aimed to investigate whether this experience impacts students' considerations to work with older adults, and whether these effects continue over time or subside.

**Methods:** The study involved four stages:

A. Participants completed online questionnaires, including the Palmore Facts on Aging Quiz (FAQ) and Kogan's Attitudes towards Older Adults (KAOP). Additionally, participants responded to questions regarding the extent to which they contemplate working with older adults.

B. Participants performed daily tasks while wearing an aging suit for 15 minutes. C./D. Participants responded to the attitude questionnaires and the question about working with older adults immediately following the

intervention, and then they responded again, after one week.

**Results:** Seventeen PTs (8 men/9 women) in their fourth year (average age  $27.4 \pm 2.4$  years) of studies, participated. Knowledge score averaged 16.76 ( $\pm 2.05$ ) out of 25 points. Positive attitudes were noted before (median - 149/204) and after the intervention (155/204), and were found to continue for one week. However, this difference was not found to be statistically significant. Initially, 41% considered working extensively with older adults, a sentiment that was unaffected by wearing the aging suit.

**Discussion and conclusions:** The study suggests aging suits can potentially alter attitudes among PTs regarding interest in working with the elderly. The absence of an immediate score difference may result from a high baseline score, creating a potential "ceiling effect." These findings, suggest avenues for future research with larger samples and additional health-care populations.

**Keywords:** aging suits, attitudes, older adults, students, physiotherapy